

Mardi 27 avril 2021

Ces informations sont mises à jour régulièrement
du fait de l'évolution rapide de la situation sanitaire

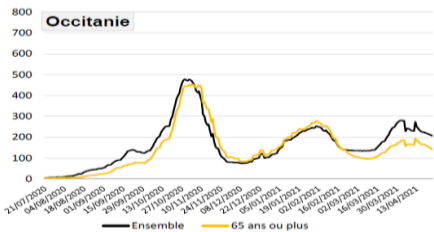
https://www.occitanie.ars.sante.fr

Suivi épidémiologique régional

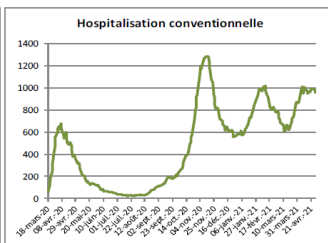
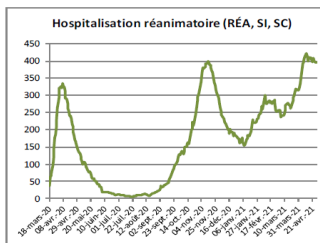
Données sur la période du 18/04 au 24/04 en Occitanie

| Taux d'incidence* | Taux de dépistage* | Taux de positivité |
|-------------------|--------------------|--------------------|
| 240,7 | 2 833,3 | 8,5% |

*Taux exprimés pour 100 000 habitants



Evolution du taux d'incidence pour 100 000 habitants en Occitanie



Stabilisation des indicateurs en Occitanie mais à des
niveaux toujours très élevés.
Ce n'est pas le moment de baisser la garde face au
virus et à ses variants.

#Tenir Ensemble



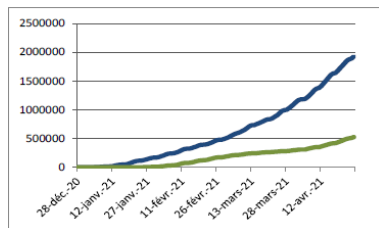
FACE AU VIRUS, CHAQUE GESTE COMPTE.

Suivi campagne vaccinale

Nombre de doses reçues pour la semaine :

297 702 doses

Evolution du nombre total d'injections et du nombre
total de personnes avec 2 injections en Occitanie.



A la date du 27 avril 2021, **1 973 267 doses ont été livrées pour la vaccination (1^{ère} et 2^{ème} injection)** auxquelles s'ajoutent les réapprovisionnements hebdomadaires dans les établissements supports de GHT de la région Occitanie.

du 4 janvier
au 27 avril 2021

PLUS DE 1,9 million
DE DOSES DE VACCINS
DÉJÀ ADMINISTRÉES
EN OCCITANIE

Qui a déjà
bénéficié
d'une
première
injection de
vaccin ?

- 30,1%** de la population de plus de 18 ans
- 31%** des personnes âgées de 50 à 64 ans
- 70%** des personnes âgées de plus de 65 ans

Actualités

1. Lancement du vaccin Janssen en France

Suite aux recommandations formulées par l'Agence européenne du médicament (EMA) les 20 et 22 avril 2021, le vaccin Janssen du groupe américain Johnson&Johnson est **disponible en France**. Depuis ce samedi 24 avril, le vaccin Janssen est **administré dans les pharmacies aux français de plus de 55 ans**. Il fonctionne à vecteur viral tout comme le vaccin Astra Zeneca à la différence **qu'il ne nécessite qu'une seule dose et donc qu'une seule injection**.

2. Précisions sur les livraisons des vaccins Astra Zeneca et Janssen

Concernant le vaccin Janssen, la première vague de livraison en officine a eu lieu entre les vendredi 23 et mercredi 28 avril pour les flacons commandés les 12 et 13 avril.

Concernant le vaccin Astra Zeneca, **une nouvelle session de commande** a été réalisée pour les médecins, pharmaciens, infirmiers de ville et les sages-femmes par les officines à travers le **portail de télé-déclaration** qui a ouvert du lundi 26 avril au mercredi 28 avril 2021 à 23h.

En ce qui concerne le calendrier de livraison, les flacons de vaccin Astra Zeneca commandés entre le lundi 26 avril et le mercredi 28 avril **seront livrés en officines entre le mercredi 5 mai et le jeudi 6 mai**. Les flacons correspondant aux secondes injections pourront être commandés par les officines à **partir du 3 mai**.

3. Les autotests antigéniques autorisés en milieu scolaire

Ce lundi 26 avril, la Haute Autorité de Santé (HAS) a autorisé **les autotests antigéniques sur prélèvement nasal aux moins de 15 ans**. Jusqu'ici, ces tests antigéniques étaient réservés aux plus de 15 ans mais la Haute autorité de santé a conclu que ces derniers étaient **"un outil de dépistage chez les moins de 15 ans"** et qu'ils sont **« pertinents pour briser les chaînes de contamination, notamment en milieu scolaire. »** Ces tests ont deux avantages : les résultats arrivent au bout de 15 à 30 minutes et surtout, ils sont moins invasifs : l'écouvillon n'a pas à être trop enfoncé dans le nez.

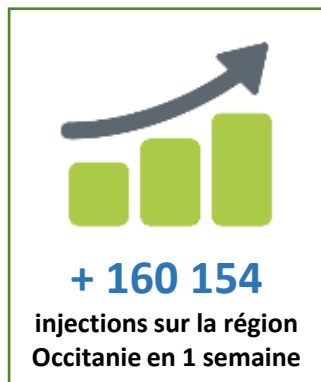
4. Nouvelle fonctionnalité sur l'application TousAntiCovid

Depuis le 19 avril, la **nouvelle fonctionnalité TousAntiCovid Carnet a été lancée** sur l'application TousAntiCovid. Elle permet de **stocker ses certificats de tests négatifs et positifs** (les tests positifs RT-PCR de plus de 15 jours et moins de 2 mois valent pour un certificat de rétablissement), et son **attestation de vaccination** en format PDF dès le 29 avril. Ces certificats pourront être vérifiés au niveau national et par les autres pays de l'Union Européenne, et à terme hors des frontières de l'Union Européenne.

Ce mardi 27 avril, **l'application a été expérimentée lors d'un vol test Air France entre Paris et la Corse**. A l'avenir, cette expérimentation sera étendue aux vols vers l'Outre-Mer avant un déploiement sur l'ensemble des vols.

Indicateurs période du 18/04 au 24/04

| Dpt. | Pop. | Nb positifs | Taux de positivité (%) | Taux d'incidence | Taux de dépistage |
|---------------------|-----------|-------------|------------------------|------------------|-------------------|
| Ariège | 152 398 | 357 | ↗ 8,1% | ↗ 234,3 | 2 897,0 |
| Aude | 372 705 | 935 | ↗ 7,2% | ↗ 250,9 | 3 507,6 |
| Aveyron | 278 360 | 535 | ↗ 7,5% | ↘ 192,2 | 2 565,4 |
| Gard | 748 468 | 2 702 | ↗ 11,8% | ↘ 361,0 | 3 056,6 |
| Haute-Garonne | 1 400 935 | 3 010 | ↗ 8,2% | ↗ 214,9 | 2 620,1 |
| Gers | 190 040 | 203 | → 5,1% | ↘ 106,8 | 2 076,9 |
| Hérault | 1 176 145 | 3 292 | ↘ 8,9% | ↘ 279,9 | 3 130,6 |
| Lot | 173 166 | 291 | ↘ 7,0% | ↘ 168,0 | 2 397,1 |
| Lozère | 76 286 | 182 | ↘ 9,3% | ↘ 238,6 | 2 557,5 |
| Hauts-Pyrénées | 226 839 | 239 | ↘ 5,4% | ↘ 105,4 | 1 949,0 |
| Pyrénées-Orientales | 479 000 | 921 | ↗ 6,0% | ↘ 192,3 | 3 228,4 |
| Tarn | 387 898 | 965 | ↗ 9,8% | ↘ 248,8 | 2 546,3 |
| Tarn-et-Garonne | 262 618 | 628 | ↗ 8,9% | ↘ 239,1 | 2 675,7 |



Evolution de la campagne vaccinale au 27/04

| Département | Nombre de personnes ayant reçu au moins une injection | Progression régionale en 1 semaine : + 160 154 |
|-------------|---|---|
| 09 | 43 047 | + 4 334 |
| 11 | 87 767 | + 10 955 |
| 12 | 79 834 | + 9 268 |
| 30 | 170 178 | + 16 528 |
| 31 | 280 032 | + 30 800 |
| 32 | 50 271 | + 7 371 |
| 34 | 263 321 | + 27 173 |
| 46 | 50 790 | + 7 164 |
| 48 | 19 731 | + 1 362 |
| 65 | 66 414 | + 8 313 |
| 66 | 123 701 | + 16 174 |
| 81 | 104 633 | + 13 139 |
| 82 | 60 878 | + 7 573 |

Part des personnes ayant reçu au moins une injection

| | de 50 à 64 ans | de 65 à 74 ans | de 75 ans ou plus* |
|--------------------------|----------------|----------------|--------------------|
| 09 - Ariège | 31% | 70% | 75% |
| 11 - Aude | 27% | 58% | 69% |
| 12 - Aveyron | 31% | 69% | 75% |
| 30 - Gard | 26% | 62% | 77% |
| 31 - Haute-Garonne | 35% | 67% | 76% |
| 32 - Gers | 28% | 63% | 68% |
| 34 - Hérault | 31% | 63% | 77% |
| 46 - Lot | 28% | 65% | 78% |
| 48 - Lozère | 29% | 61% | 73% |
| 65 - Hauts-Pyrénées | 33% | 69% | 76% |
| 66 - Pyrénées-Orientales | 31% | 65% | 73% |
| 81 - Tarn | 32% | 69% | 74% |
| 82 - Tarn-et-Garonne | 29% | 66% | 79% |
| Occitanie | 31% | 65% | 75% |

* à compter du 21/04/2021, l'âge des personnes vaccinées est calculé à la date de la première injection à partir de la date de naissance et non plus uniquement à partir de l'année de naissance comme auparavant